



Муниципальное образование
«Город Биробиджан»
Еврейской автономной области

МЭРИЯ ГОРОДА

ПОСТАНОВЛЕНИЕ

31.05.2022

№ 1056

Об установлении публичного сервитута в отношении земель городского округа и земельных участков с кадастровыми номерами 79:01:0500017:38, 79:01:0500017:218

В соответствии со статьей 39.43 Земельного кодекса Российской Федерации, Уставом муниципального образования «Город Биробиджан» Еврейской автономной области, на основании ходатайства акционерного общества «Дальневосточная распределительная сетевая компания» (далее – АО «ДРСК») от 11.04.2022 № 175 мэрия города
ПОСТАНОВЛЯЕТ:

1. Установить публичный сервитут по ходатайству АО «ДРСК», ИНН 2801108200, ОГРН 1052800111308, сроком на сорок девять лет, в целях размещения объекта электросетевого хозяйства ТП № 213 в отношении:

части земельного участка с кадастровым номером 79:01:0500017:38, местоположение: г. Биробиджан, 160 м на юго-восток от дома 19а по ул. Карла Маркса, площадью 29 кв.м;

части земельного участка с кадастровым номером 79:01:0500017:218, местоположение: г. Биробиджан, 48 м на юго-восток от здания № 19 по ул. Карла Маркса, площадью 8 кв.м;

земель городского округа, находящихся в государственной неразграниченной собственности, площадью 272 кв.м.

2. Утвердить прилагаемое описание границ публичного сервитута на кадастровом плане территории в отношении вышеуказанных земель и земельных участков площадью 309 кв.м.

3. Порядок установления зон с особыми условиями использования территорий и содержание ограничений прав на части земельных участков в границах таких зон определяются в соответствии с Правилами установления охранных зон объектов электросетевого хозяйства и особых условий использования земельных участков, расположенных в границах таких зон, утвержденными постановлением Правительства Российской Федерации от

24.02.2009 № 160 «О порядке установления охранных зон объектов электросетевого хозяйства и особых условий использования земельных участков, расположенных в границах таких зон».

4. АО «ДРСК» обязано привести земельный участок в состояние, пригодное для его использования в соответствии с разрешенным использованием, в срок не позднее чем три месяца после завершения эксплуатации объекта электросетевого хозяйства, для эксплуатации которого установлен публичный сервитут.

5. Плата за публичный сервитут не устанавливается в соответствии с пунктом 4 статьи 3.6 Федерального закона от 25.10.2001 № 137-ФЗ «О введении в действие Земельного кодекса Российской Федерации».

6. Муниципальному казенному учреждению «Комитет по управлению муниципальным имуществом мэрии города муниципального образования «Город Биробиджан» Еврейской автономной области» направить настоящее постановление в орган регистрации прав для внесения сведений об установлении публичного сервитута в Единый государственный реестр недвижимости.

7. Опубликовать настоящее постановление в «Муниципальной информационной газете» и сетевом издании «ЭСМИГ», разместить на официальном интернет-сайте мэрии города муниципального образования «Город Биробиджан» Еврейской автономной области.

8. Настоящее постановление вступает в силу со дня его подписания.

Мэр города
«31» 05 2022



М.А. Семёнов

УТВЕРЖДЕНО
 постановлением мэрии города
 муниципального образования
 «Город Биробиджан»
 Еврейская автономная область
 от 31.05.2022 № 1056

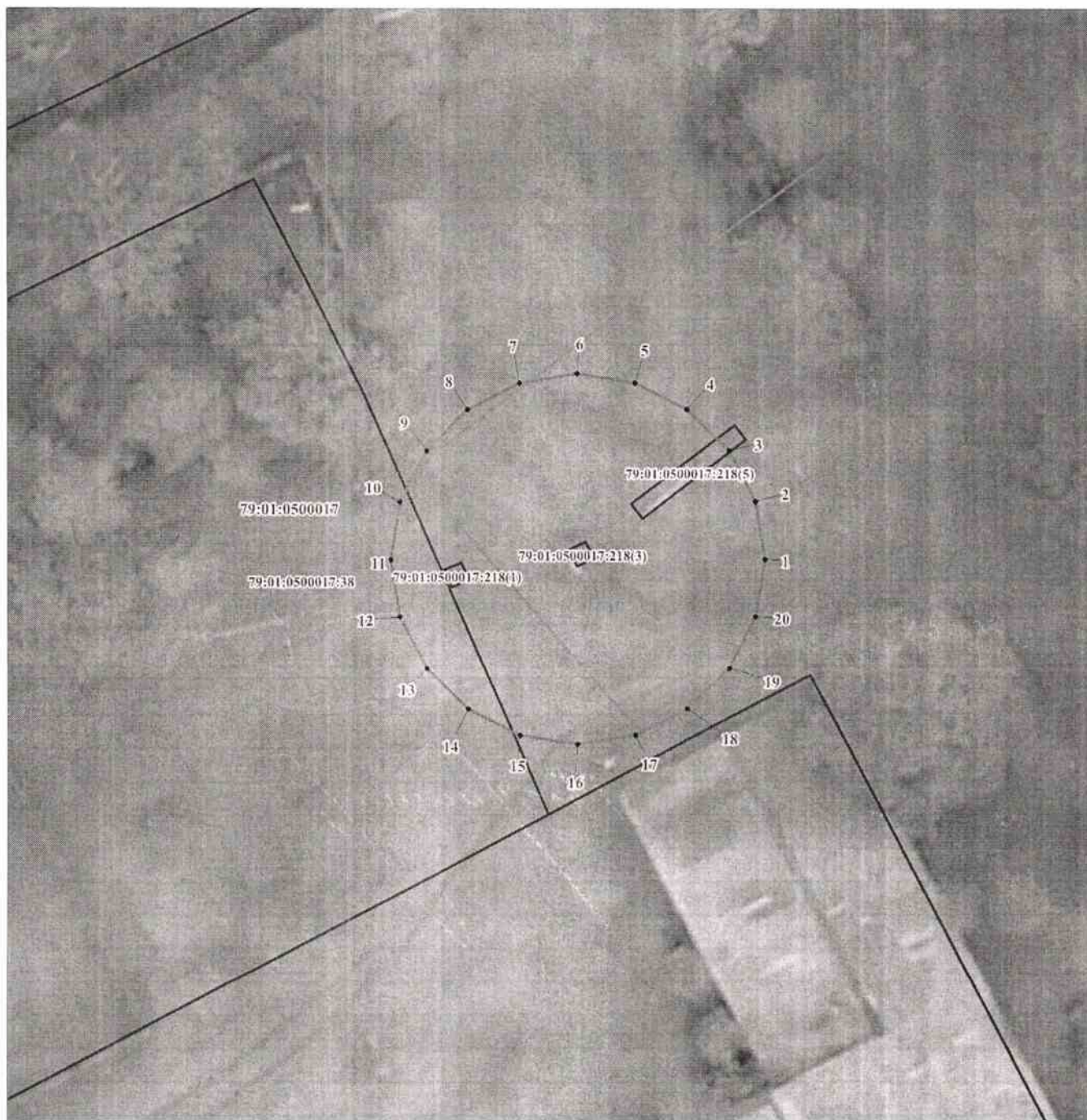
ОПИСАНИЕ ГРАНИЦ ПУБЛИЧНОГО СЕРВИТУТА
 объекта электросетевого хозяйства ТП №213

Местоположение публичного сервитута	Еврейская автономная область, г. Биробиджан
Площадь публичного сервитута	309 кв.м., из них: - на землях государственной и муниципальной собственности – 272 кв.м.; - в границах земельного участка с КН 79:01:0500017:38 – 29 кв.м.; - в границах земельного участка с КН 79:01:0500017:218 – 8 кв.м.
Система координат	СК-63 зона 5
Метод определения координат характерной точки	Аналитический метод
Средняя квадратическая погрешность положения характерной точки (Mt), м	0.1

Перечень характерных точек

Обозначение характерных точек границ	Координаты, м	
	X	Y
1	2	3
1	5388980.38	5239353.84
2	5388983.47	5239353.35
3	5388986.25	5239351.93
4	5388988.47	5239349.71
5	5388989.89	5239346.93
6	5388990.38	5239343.84
7	5388989.89	5239340.74
8	5388988.47	5239337.96
9	5388986.25	5239335.74
10	5388983.47	5239334.32
11	5388980.38	5239333.84
12	5388977.29	5239334.32
13	5388974.50	5239335.74
14	5388972.29	5239337.96
15	5388970.87	5239340.74
16	5388970.38	5239343.84
17	5388970.87	5239346.93
18	5388972.29	5239349.71
19	5388974.50	5239351.93
20	5388977.29	5239353.35
1	5388980.38	5239353.84

СХЕМА РАСПОЛОЖЕНИЯ ГРАНИЦ ПУБЛИЧНОГО СЕРВИТУТА
объекта электросетевого хозяйства ТП №213



Масштаб 1:300

Используемые условные знаки и обозначения:

- - существующая часть границы, имеющиеся в ЕГРН сведения о которой достаточны для определения ее местоположения;
- - граница публичного сервитута;
- - зона территориальная или иная;
- 1 - характерная точка границы объекта, номер;
- 79:01:0500017 - кадастровый номер кадастрового квартала;
- 79:01:0500017:218 - номер земельного участка в кадастровом квартале